

TAMAMLAYICI NOT

GEÇ KAYIT	2
OKUL TERKLERİ	3
VERİ VE METODOLOJİ	4
BULGULAR	4
SONUÇ	7
Kaynaklar	8

TÜRKİYE'DE SOSYOEKONOMİK DURUMUN GEÇ KAYIT VE OKUL TERKLERİ İLE İLİŞKİSİ¹

Türkiye’de temel eğitime evrensel erişim gerek iç politika gerekse uluslararası anlaşmalara dayanan bir haktır. Ancak, Türkiye’deki mevcut okul dışı çocuk sayısı, ülkeyi UNESCO’nun Herkes İçin Eğitim girişimini imzalayıp, 2015 itibarıyla evrensel temel eğitim koşullarını karşılamayan 33 ülkeden biri yapmıştır. Buna ek olarak, “4+4+4” olarak bilinen ve 2012’de yürürlüğe giren yasa değişikliği, zorunlu eğitimi 8 yıldan 12 yıla çıkarmış ve eğitime başlama yaşını aşağıya çekmiştir. Bu da okula kayıtlı olması gereken çağ nüfusunu genişletmiştir. Bu durum, eğitim haklarından tamamıyla yararlanmalarını garanti altına almak için risk grubundaki çocuklara daha fazla dikkat edilmesini gerektirir.

Eğitime evrensel erişimle ilgili iki önemli sorun alanı, bütün çocukların okula doğru yaşta başlaması ve öğrencilerin zorunlu eğitimlerini tamamladıklarından emin olunmasıdır. Eğitim Reformu Girişimi’nin *Türkiye Eğitim Sisteminde Eşitlik ve Akademik Başarı* çalışmasının bulgularına göre, 6-17 yaş arası çocukların okullulaşma olasılıklarını etkileyen en belirleyici faktörlerden birisi yaştır. İlköğretim çağında (6-13 yaş), yaşı daha büyük çocukların okullulaşma olasılığı da daha yüksektir. Ancak ortaöğretim çağında (14-17 yaş), çocukların yaşları arttıkça okullulaşma olasılıkları azalmaktadır. Okula geç kaydolmak ve okul terkleri, Türkiye’nin eğitim-öğretim hedeflerinin önündeki iki önemli engeldir. Bu konuda yapılan çalışmalar, geç kayıt ve okul terklerini sosyoekonomik dezavantajla bağdaştırır.² Söz konusu not da, bu bulgulardan yola çıkarak ana raporu tamamlayacak biçimde, okula başlama yaşı ve sosyoekonomik durum (SED) arasındaki ilişkiyi inceler.

Analiz, SED’in geç kayıt ve okul terkleriyle bağlantısıyla ilgili bulguları güncellemeyi amaçlar. Lojistik regresyon ve olasılık tahminleri, dezavantajlı çocukların geç kaydolma ve

¹ Bu not, Eğitim Reformu Girişimi’nin *Türkiye Eğitim Sisteminde Eşitlik ve Akademik Başarı* adlı çalışması için hazırlanan iki tamamlayıcı nottan biridir.

² UNICEF ve MEB, 2011; Kırdar, 2007; Gökşen, Cemalcılar, ve Gürlesel, 2006; Gökşen ve Cemalcılar, 2010; Gökşen ve Cemalcılar, 2014; Levy 1971.

okulu terk etme olasılıklarının daha fazla olduğunu onaylamıştır. Bu durum, dezavantajlı ailelerin okula başlama yaşı hakkında daha iyi bilgilendirilmeleri ve çocukların eğitimlerine devam edebilmeleri için daha uygun koşulların sağlanmasının önemini yansıtmaktadır.

GEÇ KAYIT

Eğitime, resmi başlama yaşından daha geç başlayan çocuklar hem gelişmiş hem de gelişmekte olan ülkelerde yaygındır. Amerika Birleşik Devletleri gibi gelişmiş ülkelerde okula geç başlama, SED’i iyi olan çocuklarda daha iyi performansla ilişkilendirilmişken, dezavantajlı çocuklarda genellikle nötr veya olumsuz etkiler görülmüştür.³

Az ve orta gelirli ülkelerde, okula geç kaydolmanın düşük aile SED’i ile bağlantılı olduğu gösterilmiş; geç kayıt, sınıf tekrarı ve yüksek okul terk oranlarıyla ilişkilendirilmiştir.⁴ Şili gibi orta gelirli⁵; Tanzanya, Madagaskar ve Malawi gibi düşük gelirli ülke örnekleri de SED’in önemli göstergelerinden olan yüksek eğitilmiş ailelerin çocuklarını zamanında okula gönderme olasılığının daha yüksek olduğunu gösterir.⁶

Türkiye’de okula geç kaydolmayı inceleyen araştırmalar da bu bulguları desteklemektedir. Milli Eğitim Bakanlığı (MEB) ve UNICEF, 2007-2008 eğitim-öğretim yılında en düşük 6 yaş okullulaşma oranlarına sahip 10 ilde kapsamlı bir çalışma gerçekleştirmiştir.⁷ Çalışmada, geç kaydın maddi sıkıntılardan kaynaklandığı ve “anne-baba eğitiminin geç okul girişini etkileyen önemli bir etmen olduğu” belirlenmiştir.⁸ Buna göre, 6 yaş grubunda okula geç kaydolanların % 75’inin annelerinin herhangi bir eğitimi yokken, hanelerindeki 15 yaşından büyük yetişkinlerin ise % 42,5’inin okuma yazma bilmediği ortaya çıkmıştır. Çalışma için yapılan görüşmelerde, ebeveynlerin çocuklarının eğitime başlama yaşını kesin bir şekilde hesaplamayı bilmedikleri de açıkça görülmüştür. O dönemde, zorunlu eğitim, çocuk 6 yaşına girerken, yani 72 aylıkken başlıyordu. Çocuklarının kaydını erteleyen ebeveynlerin sadece % 20’sinin bunun farkında olduğu, % 75’inin ise uygun yaşın 7 yaş (84 ay) olduğunu düşündüğü bulunmuştur. Bu durum, eğitim görmemiş ebeveynleri daha orantısız biçimde etkilemiş, dolayısıyla bu aileler çocuklarını okula doğru zamanda göndermemiştir. Ebeveynlerin çoğu, bu yanlış anlamayı veya maddi sıkıntıları çocuklarını zamanında okula gönderememelerinin nedeni olarak belirtmiştir.

MEB ve UNICEF’in çalışması aynı zamanda, okul dışında kalan çocukların kendilerini ilköğretime hazırlayacak etkinliklere dahil olmadığını ve “okul dışında geçirdikleri zamanın eğitim açısından zaman kaybı olduğunu” gösteriyor⁹. Yüksek SED’den gelen çocukların sahip olduğu bilgisayar, ders ve eğitici oyuncakları içeren ev ortamının aksine, düşük

³ Dağlı ve Jones, 2012; Bassok ve Reardon, 2013.

⁴ Bommier ve Lambert, 2000; Cogneau ve Maurin, 2001; McEwan ve Shapiro, 2008; Moyi, 2010.

⁵ McEwan ve Shapiro, 2008.

⁶ Bommier ve Lambert, 2000; Cogneau ve Maurin, 2001; Moyi, 2010.

⁷ MEB ve UNICEF, 2011.

⁸ A.g.e.

⁹ A.g.e.

SED'den gelen çocukların okula gitmediklerinde kardeşleriyle ilgilenmesi veya televizyon izlemesinin daha olası olduğu ve bu durumun performanstaki boşlukların bir bölümünü açıklayabileceği belirlenmiştir.

Geç kayıt, eğitimde eşitliğin önünde önemli bir tehdit unsuru oluşturabilir ve okullulaşma oranını artırma çabalarından ayrı olarak hedefli müdahaleler gerektirebilir. Sınıf tekrarı, düşük akademik başarı ve okul terklerinin önüne geçebilmek için okula zamanında kaydolmanın kendisi bir politika önceliği olmalıdır.

OKUL TERKLERİ

Öğrencilerin eğitimlerini tamamlamadan okulu bırakmaları, gerekli becerileri kazanamamaları açısından kaçırılan bir fırsat olup, okul dışında olmanın okula devam etmekten daha değerli olduğu imasıyla eğitim sistemindeki verimsizliğe işaret eder.¹⁰ Bu konuda yapılan çalışmalara göre okul terklerinin düşük maaş alma, devlet yardımına muhtaç olma ve artan suç oranı gibi toplumsal zararları vardır.¹¹ Bu çalışmalar, okulu terk etmenin SED ve iş bulma gereksinimiyle ilişkili olduğunu da gösterir.

Türkiye'de okul terkleri konusunda sınırlı sayıda çalışma vardır. Çalışma, küçük bir veri seti ve görüşmeleri kullanarak, Türkiye'nin yüksek okul terk oranlarına sahip 6 ilinde öğrencilerin zorunlu eğitimden ayrılma nedenlerini incelemiştir.¹² Yazarlar, 1997-2005 yılları arasında öğrencilerin % 14,7'sinin eğitimlerini tamamlamadıklarını ve düşük SED'in bunun önemli bir belirleyicisi olduğunu tahmin etmiştir. Okulu terk edenlerin % 84'ünün annelerinin hiç eğitim almadığı önemli bulgulardandır. Yazarlar tarafından yapılan sonraki çalışmalar, ailenin ilgisi ve öğrenci-öğretmen ilişkilerinin olumlu olmasının, öğrencilerin eğitimlerine devam etmelerinde etkili olurken, iç göçün de okul terklerinde belirleyici olduğunu bulgulamaktadır.¹³ Kırdar da çoğu çocuk için evde konuşulan dilin ve SED'in, okulu terk etme olasılıklarında farklılığa neden olabileceği sonucuna varmıştır.¹⁴

Zorunlu eğitimin 12 yıla çıkması, bu dinamikleri ilköğretimde olduğu kadar ortaöğretimde de araştırmayı önemli hale getirmiştir. Düşük akademik başarı ve yüksek okul terk oranlarının yol açabileceği, kaçırılmış fırsatları azaltmak için okulu terk etme riski yüksek olan öğrenciler belirlenmeli ve takip edilmeli; bu öğrencilerin yoğun olduğu bölgelere daha fazla kaynak aktararak bu konuda sürdürülebilir ilerlemeler sağlanmalıdır.

¹⁰ Levy, 1971.

¹¹ Rumberger, 1987.

¹² Gürlelel, Gökşen ve Cemalcılar, 2006.

¹³ Gökşen ve Cemalcılar 2010; 2014.

¹⁴ Kırdar, 2007.

VERİ VE METODOLOJİ

Bu tamamlayıcı not 2012 Hanehalkı İşgücü Anketi verisini kullanarak, 6 yaşından büyük bireylerin düzenli eğitime devam edip etmedikleri sorusuna odaklanan bir analiz sunmaktadır. Ankette, iş ve eğitime dayalı aile özellikleriyle ilişkili veriler bulunurken, bölgesel temsiliyet de söz konusu olmaktadır.

Lojistik regresyon analizi yaşın, kişisel özelliklerin ve SED göstergelerinin çocuğun okullulaşma olasılığına etkisini hesaplamak için 6-13 (ilköğretim) ve 14-17 (ortaöğretim) yaş grubundaki çocuklara ayrı ayrı uygulanmıştır. Modelde:

$$P(Y = 1 | x_1, \dots, x_n) = G(\beta_0 + \beta_1 x_1 + \dots + \beta_n x_n + \varepsilon)$$

G bütün reel z reel sayıları için geçerli olup, 0 ve 1 arasında değer alan bir fonksiyondur, $0 < G(z) < 1$. Lojistik regresyonda, G doğrusal olmayan lojistik fonksiyon olarak tanımlanır:

$$G(z) = \frac{\exp(z)}{1 + \exp(z)}$$

Okula kayıtlı olma olasılığı ($Y = 1$) ailenin eğitim düzeyi, kayıtlı ve kırsal istihdam, yaş, kadın olma durumu, kardeş sayısı ile kadın olma durumu ve kardeş sayısı arasındaki etkileşim ve yaşanan yerin büyüklüğü ve bölgesi gibi özellikler (x_n) temel alınarak hesaplanır. Katsayılar (β_n), (x_n)'deki bir birim değişime bağlı olarak okullulaşmanın log olasılıklarındaki değişikliği belirtir. Bu modelde yapılan hesaplamalar sonucunda ortaya çıkan Ortalama Marjinal Etkiler (OME) sonuç bölümünde sunulacaktır. OME, ilgili değişken için okullulaşma olasılığındaki değişimleri, diğer tüm değişkenleri ortalama değerlerinde tutarak temsil eder. Bir diğer deyişle, belli bir değişkendeki değişikliği temel alarak olasılıktaki değişim oranını gösterir. Dezavantajlı çocuklar belirlenirken, annenin okuryazarlığı SED göstergesi olarak kullanılmıştır. Annenin eğitim durumu çok kullanılan bir ölçüt olup, çocuğun sahip olduğu kaynaklar ve ailenin ekonomik durumu hakkında da bilgi verir.

BULGULAR

Tablo 1, lojistik regresyon sonuçlarını göstermektedir. İlköğretim çağındaki çocukların yaşları arttıkça okullulaşma olasılıklarının arttığı görülür. Bu durum, geç kayda işaret eder. Ortaöğretim çağında ise öğrencilerin yaşları arttıkça, okulu erken terk etmeyi işaret edecek şekilde okullulaşma olasılığının azaldığı görülür. Annenin okuryazarlık düzeyinin de okullulaşma olasılığı ile güçlü bir biçimde ilişkili olduğu öne çıkan bulgulardan biridir.

Tablo 1: Kişisel ve Aile Özelliklerinin Okullulaşmada Ortalama Marjinal Etkisi¹⁵

Bağımsız Değişken	İlköğretim OME	Ortaöğretim OME
Yaş	0.030***	-0.074***
Okuryazar Anne	0.025***	0.113***
Baba: Üniversite	0.025***	0.291***
Baba: Lise	0.021***	0.212***
Baba: İlköğretim	0.023***	0.060***
Baba: Hanede Değil	0.017***	0.064***
Etkileşim (Kadın x Kardeş)	-0.007***	-0.015***
Kadın Olma Durumu	0.013***	0.019***
Hanede Kırsal İstihdam	-0.009***	-0.050***
Hanede Kayıtlı İstihdam	0.005**	0.044***
Kardeş Sayısı	0.003**	-0.019***
Nüfusu 20.000'den Büyük Yerleşim Yerinde Yaşama	-0.001	0.048***
N	69,141	36,357
Sözde (pseudo) R ²	0.17	0.16

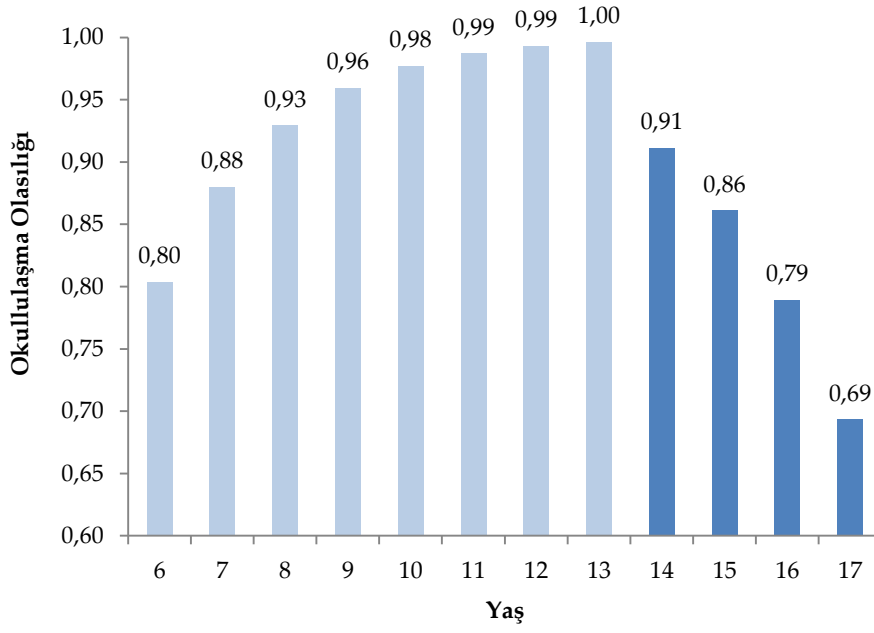
Kaynak: TÜİK, 2012 Hanehalkı İşgücü Anketi.

Her yaş için tahmini okullulaşma olasılıklarını hesaplayarak daha detaylı bir tablo elde edilebilir. Grafik 1, okullulaşma olasılıkları arasındaki farktan yola çıkarak birçok çocuğun zamanında okula başlamadığını gösteriyor. 7 yaşındaki bir çocuğun okullulaşma olasılığı 9 yaşındaki bir çocuktan % 8 daha düşük, 11 yaşındaki bir çocuktan ise % 11 daha düşük görünüyor. Olasılığın 13 yaşında neredeyse % 100'e ulaşması, çoğu çocuğun ilköğretime kaydolduğunu fakat bunu zorunlu eğitime başlama yaşından daha sonra yaptığını gösterir.

Fark, ortaöğretim çağı için çok daha belirgindir. 14 ve 17 yaşları arasında görülen olasılık düşüşü, ortaöğretime kaydolmuş öğrencilerin bir bölümünün okulu bıraktığını gösteriyor. Yeni zorunlu eğitim yasasına bağlı olacakları için 14 yaşındakiler dikkate alınmayınca, 15 ve 17 yaş arasında olasılık % 86'dan % 69'a düşmektedir. Bu sorunların altında yatan nedenleri anlamak ve sistemdeki eşitsizlikleri belirleyebilmek için okullulaşma olasılıkları ve SED arasındaki etkileşimi incelemek de önemlidir.

¹⁵ Lojistik regresyonda, coğrafi bölgelerle ilişkili değişkenler de kullanılmış, ancak sonuçlar istatistiksel olarak anlamlı olmadıkları için gösterilmemiştir. % 1*** ve % 5** düzeylerinde istatistiksel olarak anlamlılık gösterilmiştir. OME değerlerinin bazıları iki bileşenli göstergelerdir ve karşılaştırma kategorileri şunlardır: okuryazar olmayan anne, erkek olma durumu, hanede kırsal sektörde çalışan yok, hanede kayıtlı çalışan yok, nüfusu 20.000'den küçük yerleşim yerinde yaşama.

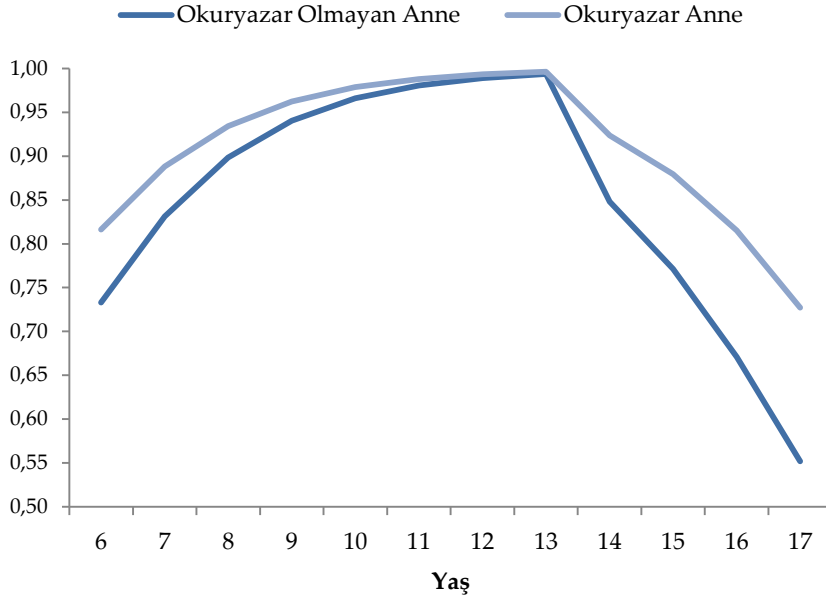
Grafik 1: Farklı Yaşlarda Okullulaşma Olasılıkları



Kaynak: TÜİK, 2012 Hanehalkı İşgücü Anketi.

Grafik 2, yaş ve annenin okuryazarlık düzeyine bağlı tahmini olasılıkları göstermektedir. Annenin okuryazarlık düzeyini SED için bir gösterge olarak kullandığımız hatırlanmalıdır. 6-13 yaş arasındakilerin % 17'sinin ve 14-17 yaş arasındakilerin % 22'sinin anneleri okuryazar değildir. Buna göre, özellikle 6 yaş grubunun okullulaşma olasılığı, anneleri okuryazar değilse daha avantajlı akranlarına oranla % 9 daha düşüktür. Eğer 6 yaş grubundaki düşük okullulaşma olasılığının nedeni yalnızca okula başlama yaşı olsaydı, iki sosyoekonomik grup arasında fark görülmezdi. SED ve okullulaşma arasındaki ilişkinin, daha az eğitilmiş ailelerin eğitime başlama yaşından daha az haberdar olmalarıyla ve maddi kısıtlamalardan dolayı çocuklarının kaydolmalarını ertelemeleriyle bağlantılı olduğu söylenebilir. Daha önce de belirtildiği gibi, bu veri doğrudan geç kaydolmayı ölçmezken olasılıklar arasındaki farkların 9 yaştan sonra azalması ve 13 yaş grubunda olasılıklar arasındaki farkın sadece % 0,6 olması bu sonuçları doğrular niteliktedir.

Grafik 2: Yaş ve Annenin Okuryazarlığına Bağlı Olarak Tahmini Okullulaşma Olasılıkları



Kaynak: TÜİK, 2012 Hanehalkı İşgücü Anketi.

Ortaöğretim çağında ise çok daha belirgin farklar vardır. 14 yaş grubunda sosyoekonomik gruplar arasında kaydolma olasılığında büyük bir fark varken (% 8), annesi okuryazar olmayan çocukların olasılıklarında çarpıcı bir düşüş olması da önemli bir eğilimin altını çizer. 17 yaşa gelindiğinde, anneleri okuryazar olan çocukların kaydolma olasılıkları 18 yüzde puan daha yüksektir. Düşük sed'den gelen öğrencilerin okullulaşma olasılığı yalnızca % 55 olup, maddi sebeplerden ve/veya çalışmak için okulu bırakmış olmaları mümkündür. Bu bulgu, sosyoekonomik düzeyi düşük çocukların okulu terk olasılıklarının daha yüksek olduğunu belirten erken bulguları onaylamaktadır.

SONUÇ

Bu araştırmanın bulguları, dezavantajlı öğrencilerin ilköğretimde okula geç kaydolma, ortaöğretimde ise okulu erken terk etme riski olduğunu gösteren önceki çalışmaları destekler niteliktedir. Türkiye'nin evrensel eğitim hedeflerine ulaşması için, eşitsizliği bu boyutuyla ele alacak müdahalelere gereksinim vardır.

Çalışmalar gösteriyor ki, dezavantajlı ailelerin okula başlama yaşına ilişkin doğru bilgiye sahip olmama olasılıkları daha fazladır ve bu ailelere göre geç kayıt almanın en büyük sebeplerinden biri de maddi endişelerdir. MEB ve UNICEF, okula zamanında kaydolmanın önemini anlaşılması için öğretmen/okul liderleriyle aileler arasında daha etkili biçimde iletişim kurulmasını tavsiye ediyor.¹⁶

Benzer olarak, okul terklerinde de dezavantajlı öğrenciler daha büyük bir risk altında ve maddi endişeler burada da büyük rol oynuyor. Bu notun sonuçları ise, okul terklerini

¹⁶ MEB ve UNICEF, 2007.

azaltmak ve engellemek için yasal tanımlar oluşturulmasının ve risk grubundaki öğrencilerin takip edilmesinin gerekliliğini ortaya koyuyor. Buna ek olarak, yüksek terk oranları olan okullarda veli katılımını ve öğrenci-öğretmen ilişkilerini geliştirmek bu eğilimi tersine döndürme potansiyeli taşıyabilir.

Türkiye’de zorunlu eğitim artık 12 yıl olduğundan, bu müdahaleler dezavantajlı öğrencilerin okula başlaması ve okulda tutulması açısından büyük önem taşır. Şartlı nakit transferleri gibi maddi yükümlülükleri hafifletebilecek farklı programlar da işe yarayabilir.

KAYNAKLAR

- Bassok, D., ve Reardon, S. (2013). "Academic Redshirting" in Kindergarten: Prevalence, Patterns & Implications. *Educational Evaluation and Policy Analysis*.
- Bommier, A., ve Lambert, S. (2000). Education Demand and Age at School Enrollment in Tanzania. *The Journal of Human Resources*, 35(1), 177-203.
- Cogneau, D., ve Maurin, E. (2001). *Parental Income and School Attendance: A Semi-Parametric Analysis*. Development et Insertion Internationale.
- Dağlı, Ü. Y., ve Jones, I. (2012). The Effects of On-Time, Delayed and Early Kindergarten Enrollment on Children's Mathematics Achievement: Differences by Gender, Race, and Family. *Educational Science: Theory and Practice, Autumn* (Special Issue), 3061-3074.
- Gökşen, F., ve Cemalçılar, Z. (2010). Soial Capital and cultural distance as predictors of early school dropout: Implications for community action for Turkish internal migrants. *International Journal of Intercultural Relations*, 163-175.
- Gökşen, F., ve Cemalçılar, Z. (2014). Inequality in Social Capital: social capital, social risk and drop-out in the Turkish education system. *British Journal of Sociology of Education*, 30(1), 94-114.
- Gökşen, F., Cemalçılar, Z., ve Gürlesel, C. F. (2006). *Türkiye’de İlköğretim Okullarında Okulu Terk ve İzlenmesi ile Önlenmesine Yönelik Politikalar [Primary School Dropouts in Turkey and Monitoring Policies for Prevention]*. İstanbul: AÇEV, ERG, KADER and EU.
- Kırdar, M. (2007). Explaining Ethnic Disparities in School Enrollment in Turkey. *MPRA*. <http://mpra.ub.uni-muenchen.de/2649/>
- Levy, M. (1971). Determinants of Primary School Dropouts in Developing Countries. *Comparative Education Review*, 44-58.
- McEwan, P., ve Shapiro, J. (2008). The Benefits of Delayed Primary School Enrollment. *The Journal of Human Resources*, 43(1), 1-29.
- Moyi, P. (2010). Household Characteristics and Delayed Enrollment in Malawi. *International Journal of Education Development*, 30(3), 236-242.
- Rumberger, R. (1987). High School Dropouts: A Review of Issues and Evidence. *Review of Educational Research*, 57(2), 101-121.
- Türkiye İstatistik Kurumu. (2013). Hanehalkı İşgücü Araştırması 2012.

UNESCO. (2008). *Overcoming Inequality: Why Governance Matters*. Oxford: Oxford University Press.

UNICEF ve MoNE. (2011). *Late Enrollment in Primary Education: Causes and Recommendations for Prevention*. Ankara.

Yazan, B. (2013). "Come on girls, let's go to school": An effort towards gender educational equity in Turkey. *International Journal of Inclusive Education*.

doi:<http://dx.doi.org/10.1080/13603116.2013.841774>

Bu not, 22 Mayıs 2014 tarihinde yayımlanmıştır.



BANKALAR CADDESİ
MİNİNERVA HAN NO 2, KAT 5
KARAKÖY 34420 İSTANBUL

T +90 (212) 292 05 42
F +90 (212) 292 02 95

erg.sabanciuniv.edu

Eğitim Reformu Girişimi (ERG), çalışmalarını iki öncelikli amaç doğrultusunda sürdürüyor. Bunlardan ilki, kız ve erkek tüm çocukların hakları olan kaliteli eğitime erişimlerini güvence altına alacak ve Türkiye'nin toplumsal ve ekonomik gelişimini üst düzeylere taşıyacak eğitim politikalarının oluşmasına katkıda bulunmaktadır. ERG'nin katkıda bulunduğu diğer başlıca alan ise eğitime ilişkin katılımcı, saydam ve yenilikçi politika üretme süreçlerinin yaygınlaşmasıdır.

ERG, bu amaçlara yönelik olarak araştırma, savunma ve eğitim çalışmalarını "herkes için kaliteli eğitim" vizyonu doğrultusunda sürdürüyor.

