

# SAYIN MİLLETVEKİLİ

Türkiye’de insani, toplumsal ve ekonomik gelişmeyi sürdürmenin, her çocuğa hakkı olan kaliteli eğitimi sunmakla mümkün olacağına inanıyoruz.

Bu dosyada size, eğitim sisteminin öncelikli gördüğümüz ihtiyaçlarını ve çözüme yönelik önerilerimizi sunuyoruz. **Ortaöğretim, Öğretmenler, Bütçe İhtiyacı ve Okulöncesi Eğitim konularındaki saptamalarımız ve önerilerimiz**, eğitim politikaları alanında yaptığımız çok sayıda araştırma ve izleme çalışmasının bulgularına dayanıyor.

Dosyada aynı zamanda, **temsil ettiğiniz ilde eğitime ilişkin geçen yılın temel göstergeleri**, bölge ve ülke ortalamasıyla karşılaştırmalı olarak yer alıyor.

Milletvekilliğiniz boyunca eğitim sisteminin öncelikli ihtiyaçlarını gündemde tutarak, eğitim sistemimizin iyileşmesine katkıda bulunacağınızı ümit eder, bu süreçte Eğitim Reformu Girişimi (ERG) olarak işbirliğine hazır olduğumuzu bilmenizi isteriz.



# EĞİTİM SİSTEMİNİN ÖNCELİKLİ İHTİYAÇLARI

Türkiye'nin eğitime erişimde ilerlemeyi sürdürebilmesi, eğitimin kalitesinde de ilerleme sağlayabilmesi ve eğitim sisteminin sosyoekonomik ve bölgesel eşitsizliklerin giderilmesine katkıda bulunabilmesi için özellikle okulöncesi eğitim ve ortaöğretim kademelerinde yapılacak düzenlemeler büyük önem taşıyor. Bu düzenlemelere öğrencilerin farklılaşan gereksinimlerine daha iyi yanıt verebilecek, öğretmenleri ve okulları güçlendiren adımların eşlik etmesi gerekiyor.

**Ailesinin gelir düzeyi düşük olan çocuklar başta olmak üzere, her çocuk okulöncesi eğitimden parasız olarak yararlanabilmelidir.**

Nitelikli okulöncesi eğitimin, çocukların gelişiminde ve ilerleyen yıllardaki eğitim başarılarında çok önemli bir role sahip olduğunu ortaya koyan pek çok bilimsel çalışma vardır. Türkiye'deki birçok üst politika belgesinde de okulöncesi eğitimin yaygınlaşmasına önem veriliyor. Bununla birlikte, okullulaşma oranları, mevcut okulöncesi eğitim politikalarının yetersiz kaldığını gösteriyor.<sup>1</sup> Okulöncesi eğitime erişimde Türkiye, benzer GSYİH'e sahip ülkelerin de epey gerisindedir. Ek olarak, okulöncesi eğitime erişimde bölgeler ve iller arasındaki eşitsizlikler oldukça belirgindir.

Okulöncesi eğitim için velilerden -aylık 200 TL'ye kadar çıkabilen- katkı payları talep edilmesi ise eşitsizlikleri artırıcı bir rol oynuyor. Katkı payları özellikle yoksul aileler için önemli bir engel oluşturuyor.<sup>2</sup> Dahası, okulöncesi eğitime hanehalkları ve özel tüzel kişiler devletten daha fazla harcama yapıyor; okulöncesi eğitime yapılan toplam harcamalar içinde devletin payı giderek azalıyor.<sup>3</sup> Okulöncesi eğitimden her çocuğun eşit olarak yararlanabilmesi için bu eğilimin tersine çevrilmesi ve okulöncesi eğitimin tamamen parasız sunulması gerekiyor. (Bkz. "OKULÖNCESİ EĞİTİM" bilgi kartı)

**Öğrencilerin temel ihtiyaçlarının karşılandığı nitelikli öğrenme ortamları, okullara kaynak ve yetki aktarılmasıyla yaratılabilir.**

Son yıllarda eğitim harcamaları kayda değer biçimde artmış olsa da temizlik, ısınma, havalandırma ve aydınlatmayla ilgili sorunları bulunan ya da donanımı yetersiz olan okulların sayısı azımsanamayacak kadar yüksektir. Özellikle ilköğretim okullarına doğrudan ödenek gönderilmemesi, okulların temel ihtiyaçlarını karşılamalarını güçleştiren bir etmendir. Ayrıca, mevcut finansman sistemi, okulların, buldukları bölgelerin ve hizmet ettikleri öğrencilerin farklılaşan ihtiyaçlarını dikkate almıyor. Zaman ve mekan kullanımını bakımından okulların hareket alanını daraltan bir diğer önemli etmen de ikili öğretimdir.<sup>4</sup> Üst politika belgelerinde tam gün öğretime geçişin ve okullara yetki devrinin hedeflenmesi olumlu adımlardır. Bu süreçte önemli olan, okulların öncelikle çocukların ihtiyaçlarını odağa almasını sağlayacak ve en eşitlikçi kaynak ve yetki aktarımı modelinin benimsenmesidir. (Bkz. "BÜTÇE İHTİYACI" bilgi kartı)

**Her gence temel becerileri kazandırmak, eğitimde eşitsizlikle mücadele etmek ve sürdürülebilir kalkınma, ortaöğretimin yeniden yapılandırılmasıyla mümkün olabilir.**

Türkiye'de gençler ortaöğretimden eşit düzeyde yararlanamıyor. Uluslararası Öğrenci Değerlendirme Programı (PISA) sonuçlarına göre, sosyoekonomik düzeyi yüksek ailelerden gelen çocukların fen liseleri ve Anadolu liseleri gibi görece yüksek performans gösteren okullara girme olasılığı çok daha yüksek. Öğrencilerinin önemli bölümüne temel matematik, fen ve okuma becerilerini kazandıramayan meslek liselerindeyse<sup>5</sup> öğrencilerin dörtte biri sosyoekonomik düzeyi düşük ailelerden geliyor. Merkezi ve çoktan seçmeli testlere dayanan geçiş sistemi de eşitsizliği pekiştirici bir rol oynuyor. Ek olarak, Türkiye'de üst düzeyde performans

gösteren öğrenci oranları da oldukça düşüktür. Öncelikle, ortaöğretimin niteliğini güçlendirmeye ve okullar arasındaki kalite farklarını azaltmaya odaklanmak gerekiyor. Ayrıca, eğitim sisteminin tamamen dışında kalan gençlerin oranını azaltacak ve bu gençlere aktif yaşama katılım olanakları sağlayacak politikalara da ihtiyaç var. Türkiye’de 15-19 yaşlarındaki genç kadınların % 27’si, genç erkeklerinse % 15’i ne eğitim alıyor ne de çalışıyor. Bu oranların OECD ortalamasıysa % 7.

Ortaöğretime katamadığımız genç nüfusun yüksekliği, eğitimin düşük niteliği dolayısıyla temel becerileri kazandıramadığımız lise öğrencilerinin çokluğu ve üst düzeyde performans gösteren öğrenci sayısının yetersizliği, Türkiye’nin sürdürülebilir toplumsal ve ekonomik gelişme potansiyelini de zayıflatıyor.

(Bkz. “ORTAÖĞRETİM” bilgi kartı)

**Çocukların öğrenme çıktılarının ve okul deneyimlerinin iyileştirilmesinde, öğretmen niteliğini güçlendirecek ve öğretmen devinimini azaltacak politikalara önemli rol düşüyor.**

Eğitimin kalitesinin başlıca belirleyicilerinden olan öğretmen niteliğini güçlendirmek için, öğretmen adaylarının üniversiteye girişinden hizmet öncesi eğitimlerine, öğretmenlerin mesleğe seçilmelerinden mesleki gelişim olanaklarına, sistemdeki farklı sorun alanlarına bütüncül bir yaklaşımla eğilmek gerekiyor. Bu bakımdan, güncel üst politika belgelerinin, 2011 yılında ilk taslağı hazırlanan Ulusal Öğretmen Stratejisi’nin uygulanmasını hedeflemesi olumlu bir gelişme.

Bu çerçevede, bölgesel eşitsizliklere ve öğretmen devinimine özel önem atfedilmesi gerekiyor. 2015-16 eğitim-öğretim yılında ortaöğretimde öğretmen başına düşen öğrenci sayısı Batı Marmara’da 11 iken Güneydoğu Anadolu’da 16’dır. Dahası, Türkiye genelinde 11 yıl olan öğretmenlerin ortalama deneyim süresi, Şırnak’ta 1,5 yıla, Hakkari’de 1,3 yıla iniyor.

Ek olarak, doğu bölgelerinde öğretmen deviniminin yüksek olması, çocukların sık sık öğretmenlerinin değişmesi anlamına geliyor. Bu durum, öğrencilerin hem temel becerileri kazanmasını zorlaştırıyor hem de okula aidiyet hislerini zayıflatıyor. Dolayısıyla, öğretmenlerin doğu illerinde kalıcı olmaları için yaşam koşullarını iyileştirmek ve bölgeler arasında dengeli bir dağılım sağlamak gerekiyor. (Bkz. “ÖĞRETMENLER” bilgi kartı)

1 2012 yılında “4+4+4” sistemine geçişle birlikte önce azalan ve ardından yeniden artmaya başlayan okulöncesi eğitim okullulaşma oranları, 4-5 yaş grubu için 2015-16 eğitim-öğretim yılında % 43’tür.

2 AÇEV ve ERG (2016). Her çocuğa eşit fırsat: Türkiye’de erken çocukluk eğitiminin durumu ve öneriler. AÇEV ve ERG: İstanbul.

3 TÜİK (2015). Eğitim Harcamaları İstatistikleri, Haber Bülteni, Sayı: 18688, 2014. <http://www.tuik.gov.tr/PreHaberBultenleri.do?id=18688>

4 Kalkınma Bakanlığı’nın yayımladığı Onuncu Kalkınma Planı 2016 Yılı Programı’na göre 2014-15 eğitim-öğretim yılında okula sabahçı ya da öğrenci olarak devam eden ilkökul öğrencilerinin oranı % 54, ortaokul öğrencilerin oranı % 47’dir.

5 Örneğin, PISA 2012 sonuçlarına göre, meslek liselerine devam eden 15 yaşındaki öğrencilerin % 65,7’si basit matematik problemlerini çözecek yeterliğe sahip değil.



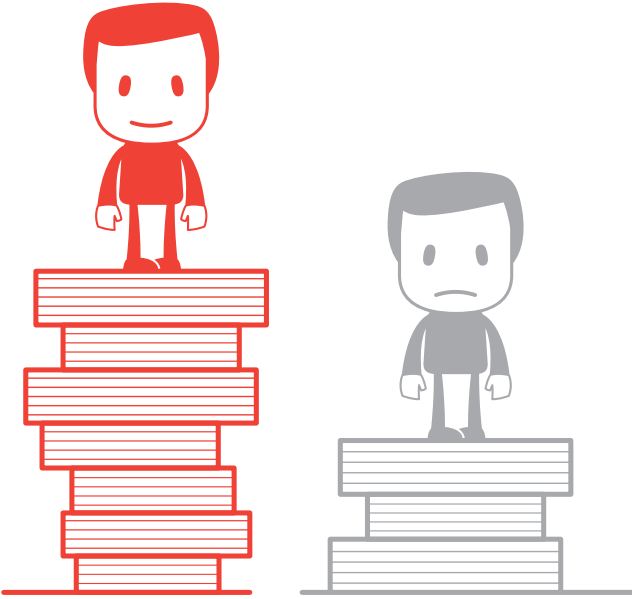




# OKULÖNCESİ EĞİTİM

## PARASIZ OLMALI

Çocukların gelişiminde ve ilerleyen yıllardaki başarılarında **okulöncesi eğitimin rolü çok önemli.**

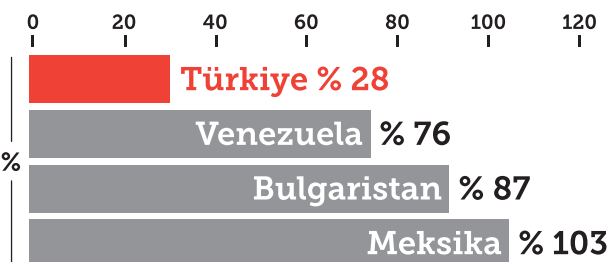


PISA 2012 sonuçlarına göre, bir yıldan fazla okulöncesi eğitim almış olan öğrenciler, 15 yaşına geldiklerinde hiç okulöncesi eğitim almamış akranlarından **akademik olarak bir okul yılı** daha ilerideler.<sup>1</sup>

### Türkiye'de okulöncesi eğitime erişim çok sınırlı.

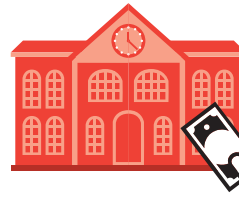
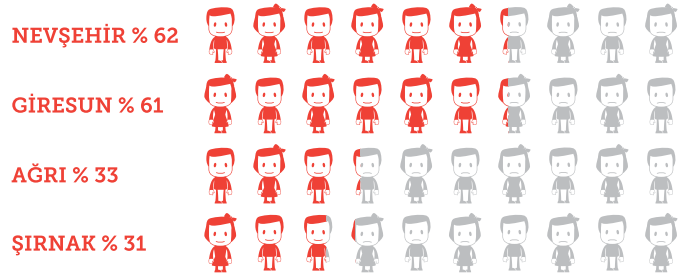
Kişi başına düşen gayri safi yurtiçi hasıla oranı Türkiye'ye yakın olan Bulgaristan, Meksika ve Venezuela gibi ülkelerde okulöncesi eğitime erişim çok daha yüksek.

### Brüt okullulaşma oranı (2013)<sup>2</sup>



Okulöncesi eğitime erişimde bölgesel farklılıklar çok yüksek.

2015-16 eğitim-öğretim yılında, **4-5 yaş** grubundaki çocukların **% 43**'ü okulöncesi eğitime erişebildi.<sup>3</sup>



Okulöncesi eğitim için velilerin katkı payı ödemesi gerekiyor, bu da **yoksul aileler için engel** oluşturuyor. Beslenme verilen ve tam gün olan okullarda katkı payları aylık **200 TL** civarına çıkıyor. Okulöncesi düzeyde verilen şartlı eğitim yardımlarının tutarı, aylık sadece **35-40 TL**.

## HÜKÜMET VE MECLİS NE YAPABİLİR?

- 64. Hükümet Programı'nda benimsenen, okulöncesi eğitimi yaygınlaştırma hedefinin yolu, okulöncesi eğitimi parasız yapmaktan geçiyor.
- Ailesinin sosyoekonomik durumu iyi olmayan ve dezavantajlı bölgelerdeki çocuklar başta olmak üzere, Türkiye'deki her çocuğun okulöncesi eğitimden yararlanabilmesi için okulöncesi eğitim parasız olmalı.

<sup>1</sup> AÇEV ve ERG (2016). Her çocuğa eşit fırsat: Türkiye'de erken çocukluk eğitiminin durumu ve öneriler. AÇEV ve ERG: İstanbul.

<sup>2</sup> World DataBank.

<sup>3</sup> MEB (2016). Milli eğitim istatistikleri: Örgün eğitim 2015-2016. MEB: Ankara.

# EĞİTİM REFORMU GİRİŞİMİ

ERG, çocuğun ve toplumun gelişimi için eğitimde yapısal dönüşüme nitelikli veri, yapıcı diyalog ve eleştirel bakış yoluyla katkı yapan bağımsız ve kâr amacı gütmeyen bir girişimdir.

Eğitimde karar süreçlerinin veriye dayalı olması ve paydaşların katılımıyla gerçekleşmesi, her çocuğun kaliteli eğitime erişiminin güvence altına alınması yapısal dönüşümün ana unsurlarıdır.

2003 yılında kurulan ERG, Türkiye'nin önde gelen vakıflarının bir arada desteklediği bir girişim olmasıyla Türkiye sivil toplumu için de iyi bir örnek oluşturur.

ERG, Eğitim Gözlemevi birimi ve ATÖLYE Labs ile ortak girişimi Eğitim Laboratuvarı aracılığıyla faaliyetlerini gerçekleştirir.

**ERG** EĞİTİM  
REFORMU  
GİRİŞİMİ

 eğitimreformugirisimi

 eğitimreformu

Sabancı Üniversitesi  
Bankalar Caddesi No 2,  
Kat 5 Karaköy 34420 İstanbul

T +90 212 292 0542  
F +90 212 292 0295

[egitimreformugirisimi.org](http://egitimreformugirisimi.org)

Kurumsal  
Destekçilerimiz



BORUSAN  
KOCABIYIK  
VAKFI

Elginkan Vakfı



İDEV, Ankara



KADİR HAS  
VAKFI



Sabancı  
Üniversitesi



Vehbi Koç Vakfı



AÇIK  
TOPLUM  
VAKFI

Bu dosya  
Açık Toplum Vakfı'nın  
desteğiyle  
yayımlanmıştır.